

Zoom sur ... le demi-deuil

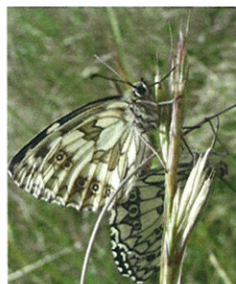
Le demi-deuil (*Melanargia galathea*), papillon *a priori* banal, est une curiosité au sein de la famille des Nymphalidées : c'est le seul qui n'arbore pas de jolies couleurs. Ses ailes noires et blanches lui ont valu son autre nom : l'échiquier. Ces dernières permettent une identification facile. Le dessous des ailes est plus pâle. Son envergure est comprise entre 40 et 50 mm. Pour reconnaître le mâle de la femelle, il faut pouvoir les observer posés et ailes relevées. Les teintes sont plus vives chez le mâle.

La femelle demi-deuil a la particularité de semer ses œufs en volant ; elle survole une zone où se trouvent des Poacées (famille de plantes constituée de grandes herbes, par exemple les brachypodes, les fétuques, les bromes, etc.), plantes nourricières pour les chenilles.

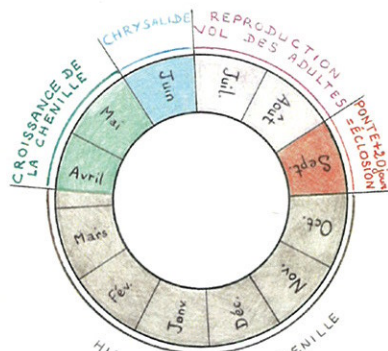
La chenille éclot dès la fin de l'été et cherche aussitôt un abri pour l'hiver, sans avoir pris la moindre nourriture. Elle accomplit la suite du cycle au printemps, puis se transforme en chrysalide à proximité du sol.

Ce papillon diurne est sédentaire. Il se cantonne aux alentours de sa prairie ou pelouse de naissance.

L'espèce n'est pas vraisemblablement menacée, mais tend à la régression. Elle est surtout impactée par l'intensification agricole et les fauches mécaniques estivales des bords de routes.



Accouplement sur une Poacée (Brome dressé).
Femelle à gauche et mâle à droite



Cycle de vie du demi-deuil



Pour en savoir +



Site Internet Natura 2000 en Sud Auxerrois :

<http://sud-auxerrois.n2000.fr>

Site Internet de la DREAL Bourgogne :

<http://www.bourgogne.developpement-durable.gouv.fr/preservation-et-gestion-des-r123.html>

Site Internet du Ministère de l'écologie :

<http://www.developpement-durable.gouv.fr/-Natura-2000,2414-.html>

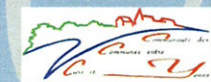
Contacts

Communauté de communes entre Cure et Yonne

Claire ANDRIEUX - Animatrice Natura 2000

25, rue du général de Gaulle - 89270 VERMENTON

Tél : 03 86 81 66 56 - Email : natura.ccecy@orange.fr



Abonnement gratuit : Si vous souhaitez recevoir les prochains numéros du bulletin d'information du site Natura 2000 "Yonne et Cure" par voie postale ou email, faites-le nous savoir en nous envoyant vos coordonnées.

Avec le soutien financier de :



Directeur de publication : O. BERTRAND
Conception et rédaction : C. ANDRIEUX
Credits photographiques : C. ANDRIEUX
Impression : Filigrane Imprimerie



site FR 2600974

« Yonne et Cure »

Natura 2000

en Sud Auxerrois

N°2 - Décembre 2014

Sommaire

Edito.....P. 1
Actualités Natura 2000.....P. 2-3
Les pelouses calcicoles.....P. 2-3
Zoom sur ... le demi-deuil.....P. 4

Edito

Les questions environnementales sont de plus en plus souvent sur le devant de l'actualité e au centre de nos préoccupations. Dans notre gestions du site Natura 2000, nous devons pleinement nous investir pour mener à bien nos projets pour ces espaces parfois si fragiles.

Concilier l'activité humaine et le respect des milieux naturels n'est pas chose aisée, mais c'est le défi qui nous est lancé.

C'est par l'engagement de tous les acteurs du monde rural, dans le respect de la biodiversité que nous y contribuerons.

Cette lettre Natura a pour objectif de vous faire connaître cet environnement pour mieux le préserver. La communication est un des facteurs essentiels à la réussite des projets Natura.

Bonne lecture à toutes et tous.

Olivier BERTRAND

Président du comité de pilotage

Maire d'Arcy-sur-Cure

Actualités internationales

Le 21 mai 2014, résultats du concours du prix Natura 2000 en Europe. 163 candidatures provenant de l'ensemble de l'Europe déposées dans 5 catégories : conservations, avantages socio-économiques, communication, conciliations des intérêts et des perceptions, coopération en réseau et coopération transfrontalière.

En savoir + :

<http://ec.europa.eu/environment/nature/natura2000/awards>

Actualités nationales

Novembre 2013 : création de l'association nationale du réseau Natura 2000 pour fédérer l'ensemble des acteurs du réseau en France

Contacts :

natura2000france@espaces-naturels.fr

Actualités départementales

Depuis 2013, sur le site Natura 2000 "Pelouses à craie de l'Yonne", situé dans le sénonais, deux vaches "Highland Cattle" pâturent sur des pelouses à Saint-Martin-du-Tertre pour éviter l'enrichissement.

En savoir + : http://www.cc-senonais.fr/environnement_patrimoine.php

Le 20 septembre 2014 a eu lieu la signature d'une convention de partenariat entre VNF (voies navigables de France) et le pays de Puisaye-Forterre Val d'Yonne, structure animatrice du site Natura 2000 "Etangs oligotrophes à littorales". Cette convention concrétise une collaboration ancienne qui concilie l'exploitation des plans d'eau avec la préservation de l'habitat "berges exondées à littorales".

En savoir + : <http://puisaye.n2000.fr/>

Définition
"Habitat"

Il ne s'agit pas d'habitats humains au sens habitation, mais de milieux naturels ou semi-naturels.

Un habitat est défini par la superposition d'une végétation particulière (une communauté de plantes qui interagissent), de certaines conditions de milieux dites "stationnelles" (climat, sol, topographie, activités humaines, etc.) et d'une ou plusieurs communautés animales associées.

Par exemple, les éboulis sont des habitats naturels remarquables à l'échelle européenne. De nombreuses espèces végétales présentes dans ces milieux sont rares et protégées comme le liseron des Monts Cantabriques.

Pelouse à Givry



Les pelouses calcicoles

Les pelouses calcicoles sont des milieux ouverts, à formations végétales herbacées basses où le brome érigé et divers fétuques (plantes que l'on rencontre souvent dans le gazon des jardins) occupent une large place. Elles sont souvent plus ou moins piquetées par des arbres/arbustes isolés ou des fourrés épais (prunellier, aubépine, genévrier, buis, etc.). Les pelouses sont ainsi associées (mosaïque) avec des landes à buis ou à genévriers, des bosquets (chênes pubescents).

Implantées sur des sols calcaires secs, la flore qui s'y développe est particulière. En effet, elle doit être adaptée morphologiquement et/ou physiologiquement aux faibles quantités d'eau (la roche calcaire ne retient pas l'eau), au fort ensoleillement et à la pauvreté du sol en éléments nutritifs. Malgré cela, les pelouses calcicoles abritent une densité faunistique et floristique remarquable, notamment des espèces à caractère méridional qui trouvent sur les pelouses de Bourgogne la limite Nord de leur aire de répartition.

Aujourd'hui, avec la modernisation de l'agriculture, la majorité des pelouses sont en voie d'abandon et



Ophrys abeille

tendent à se reboiser peu à peu naturellement. Elles perdent alors par la même leur caractéristique de milieu ouvert, et la plupart des espèces remarquables qu'elles hébergent. En Bourgogne, comme dans le reste de la France, on considère que les surfaces des pelouses sèches ont diminué au moins de moitié en seulement 50 ans. Des mesures de gestion par pâturage et entretien mécanique doivent être mises en place pour préserver leur intérêt patrimonial.

Sur le site Natura 2000 "Yonne et Cure"

Les pelouses calcicoles les plus représentatives se situent sur la Côte de chair à Saint-Moré, sur la Côte de l'étang à Voutenay-sur-Cure, au Beustiau à Givry et aux rochers du Saussois.



Lin à feuilles ténues



Brome érigé



Hélianthème des Apennins

Suivi scientifique : l'évaluation de l'état de conservation des pelouses
Cette évaluation est effectuée grâce à un protocole élaboré par le muséum national d'histoire naturelle (<http://inpn.mnhn.fr/telechargement/documentation/natura2000/evaluation>).

Son but vise à élaborer un diagnostic scientifique en vue d'une gestion active ou passive, à connaître la dynamique de l'habitat (stable ou évolution vers un stade plus fermé et buissonnant dans le cas des pelouses).

La phase "terrain" s'est déroulée entre début juin et mi-juillet. Toutes les données n'ont pas encore été analysées, mais on peut déjà constater que certaines pelouses n'existent plus et sont déjà à un stade forestier, contrairement à ce qui est noté dans la cartographie des habitats du site Natura 2000 datant de 2001.

Cette évaluation va donc permettre de cibler les actions de restauration/entretien des pelouses. C'est également une étape dans un travail plus global de révision du document d'objectifs (DOCOB) du site dont les données demandent à être actualisées (ex: cartographie).



Liseron des Monts Cantabriques



Genévrier commun