

## *Eurodryas aurinia* Rottemburg, 1775

### Le Damier de la Succise

Syn. : *Euphydryas aurinia* Rottemburg, 1775  
Insectes, Lépidoptères, Nymphalides

#### Remarques sur *Eurodryas aurinia* Rottemburg, 1775

Dans l'état actuel de nos connaissances, la majorité des spécialistes français sont d'accord pour scinder le complexe *Eurodryas aurinia* en cinq sous-espèces. Leur biologie est très différente et les conséquences en terme de gestion conservatoire varient fortement selon la sous-espèce ciblée. Nous avons partagé la fiche pour cette espèce en deux parties. Une partie concerne *Eurodryas aurinia aurinia*, la sous-espèce la plus représentée en Europe, l'autre partie concerne les sous-espèces suivantes :

- *E. aurinia provincialis* observée dans le sud-est de la France et l'Italie ;
- *E. aurinia beckeri* observée dans les Pyrénées-Orientales et en Espagne ;

- *E. aurinia debilis* observée dans les Alpes ;
- *E. aurinia pyrenes-debilis* observée dans l'est des Pyrénées.

Cependant, certains auteurs européens ont scindé le complexe *Eurodryas aurinia* en trois espèces distinctes, *Eurodryas aurinia* (majeure partie de l'Europe), *E. beckeri* (péninsule Ibérique) et *E. debilis* (montagnes des Alpes et des Pyrénées) (HIGGINS & HARGREAVES, 1983). Une étude génétique est actuellement en cours au laboratoire de systématique évolutive (UPRES biodiversité, université de Provence) dirigé par le Pr. H. DESCIMON. Ces études plus fines permettront d'apporter des éléments nouveaux sur les positions systématiques des différentes sous-espèces.

## *Eurodryas aurinia* Rottemburg, 1775

### Sous-espèce *E. aurinia aurinia* Rottemburg, 1775

Insectes, Lépidoptères, Nymphalides

## Description de la sous-espèce

Envergure de l'aile antérieure : 15 à 21 mm.

### Papillon mâle

*Ailes antérieures* : le dessus des ailes est de couleur fauve pâle avec deux taches brun-orange dans la cellule. On observe une bande postmédiane de même couleur avec des taches plus claires au centre de chaque espace.

*Ailes postérieures* : on observe, sur le dessus des ailes, un point noir dans chaque espace de la bande postmédiane brun-orange. Pour le dessous des ailes, chaque point noir de la bande postmédiane est fortement auréolé de jaune clair.

### Papillon femelle

Elle est de même couleur et généralement plus grande que le mâle.

### Œuf

Il est jaune brillant. Les œufs fécondés brunissent rapidement.

### Chenille

Le corps est noir avec de nombreuses spicules très ramifiées. On observe une bande dorsale formée d'un semis abondant de taches blanches et une bande latérale, au niveau des stigmates, formée de grandes macules blanches peu nombreuses. Les pattes thoraciques sont noires. Sa taille est en moyenne de 27 mm au dernier stade larvaire.

### Chrysalide

Elle est blanche avec des taches noires et oranges.

## Confusions possibles

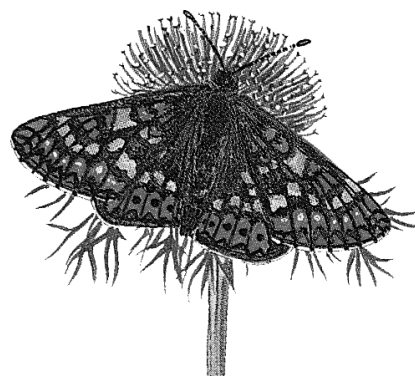
L'espèce *Eurodryas aurinia* est facilement reconnaissable par un non spécialiste avec un minimum de formation. Elle peut être confondue dans les Pyrénées-Orientales avec *Euphydryas desfontainii*. Les adultes se différencient par la présence de taches noires contiguës au niveau de l'aire postdiscale sur le dessous des ailes antérieures. Ces taches sont absentes chez *Eurodryas aurinia*. Les chenilles d'*Euphydryas desfontainii* diffèrent par l'absence de bande dorsale blanche. Les ornements dorsales sont réduites à quelques taches au bord postérieur de chaque segment.

## Caractères biologiques

### Cycle de développement

Cette espèce est monovoltine.

*Œufs* : ils sont pondus en paquets successifs sur le dessous des feuilles de la plante hôte. Le nombre d'œufs lors de la première



ponte, est généralement important et peut atteindre 300. Ce nombre diminue fortement pour les actes de ponte suivants.

*Chenilles* : on observe six stades larvaires. Les trois premiers stades se déroulent à l'intérieur d'un nid de soie communautaire édifié par les chenilles sur la plante hôte et déplacé au fur et à mesure de la consommation des feuilles. Elles entrent en diapause à la fin de l'été, au quatrième stade larvaire. La levée de la diapause intervient généralement au printemps et dépend des conditions climatiques ; elle peut intervenir dès mi-décembre dans le sud de la France. Les chenilles sortent du nid, s'exposent une grande partie de la journée au soleil et s'alimentent en fin de journée et durant une partie de la nuit. Très vite, elles se dispersent. Elles s'alimentent « en solitaire » au sixième stade larvaire.

*Chrysalides* : la nymphose a lieu non loin du sol, souvent sur les feuilles de la plante hôte. Elle dure d'une quinzaine de jours à trois semaines et se produit de fin mars au mois de juin ou juillet, en fonction de l'altitude, de la latitude et du type de milieu.

*Adultes* : la période de vol des adultes s'étale sur trois ou quatre semaines d'avril à juillet (en fonction de l'altitude, de la latitude et du type de milieu).

### Activité

*Vol des adultes* : ils ne volent que si le temps est ensoleillé. Dès le passage d'un nuage, l'adulte s'immobilise, ailes relevées. Dès que le soleil réapparaît le papillon étale ses ailes, reste exposé ainsi quelques instants et s'envole vivement.

*Reproduction et ponte* : l'accouplement dure au minimum 4 à 6 heures. Les femelles ne s'accouplent qu'une seule fois et la ponte principale s'effectue dans un délai de un à quelques jours après l'accouplement.

### Régime alimentaire

La sous-espèce nominale *E. aurinia aurinia* est liée à des milieux humides. Un écotype de milieux plus xériques *E. aurinia aurinia* forme *xeraurinia* a été distingué par MAZEL (1982).

*Chenilles* d'*E. aurinia aurinia* : la plante hôte est la Succise des prés (*Succisa pratensis*).

*Chenilles* d'*E. aurinia aurinia* forme *xeraurinia* : les plantes hôtes sont la Scabieuse colombarie (*Scabiosa columbaria*) et la Knautie des champs (*Knautia arvensis*).

*Adultes* : floricoles, ils ont été observés sur un grand nombre d'espèces appartenant aux genres *Anthemis*, *Carduus*, *Centaurea*, *Cirsium*, *Globularia*, *Hieracium*, *Ranunculus*, *Trigonella* et sur la Renouée bistorte (*Polygonum bistorta*), la Potentille dressée (*Potentilla erecta*), la Bétoine officinale (*Stachys officinalis*).

## Caractères écologiques

### Relations interspécifiques

Parasitisme : les chenilles sont parasitées en particulier par deux hyménoptères, *Cotesia melitaearum* (Wilkinson, 1937) et *Cotesia bignellii* Marshall, 1885. Ces espèces semblent responsables des fluctuations des populations observées sur le terrain d'une année sur l'autre.

### Habitats fréquentés

L'écotype *E. aurinia aurinia* se rencontre dans des biotopes humides où se développe la plante hôte. Les milieux sont divers : prairies humides, tourbières (Cor. 37.31 : prairies à Molinie et communautés associées ; 51.1 : tourbières hautes). L'écotype peut se rencontrer jusqu'à 1 850 m. Un effectif important de *Succisa* semble être un élément important pour l'établissement d'une colonie.

L'écotype *E. aurinia aurinia* forme *xeraurinia* fréquente les pelouses calcicoles sèches, les prés maigres (Cor. 34.32 : pelouses calcaires subatlantiques semi-arides (*Mesobromion*) ; Cor. 34.33 : prairies calcaires subatlantiques très sèches (*Xerobromion*)).

L'espèce peut se rencontrer dans des bas-fonds humides de faible surface, sur les bordures de route ou de chemin. À l'échelle d'une région, l'habitat est généralement très fragmenté. Les populations ont une dynamique de type métapopulation avec des processus d'extinction et de recolonisation locale. En Alsace, FELDRAUER a observé ce fonctionnement en métapopulation sur un site où l'espèce semblait se développer indifféremment dans des biotopes humides ou des biotopes plus xériques.

## Quelques habitats de l'annexe I susceptibles d'être concernés

6210 - Pelouses sèches semi-naturelles et faciès d'embuissonnement sur calcaires (*Festuco-Brometalia*) (Cor. 34.31 à 34.34)

6410 - Prairies à *Molinia* sur sols calcaires, tourbeux ou argilo-limoneux (*Molinion caeruleae*) (Cor. 37.31)

7110 - \* Tourbières hautes actives (Cor. 51.1) : **habitat prioritaire**

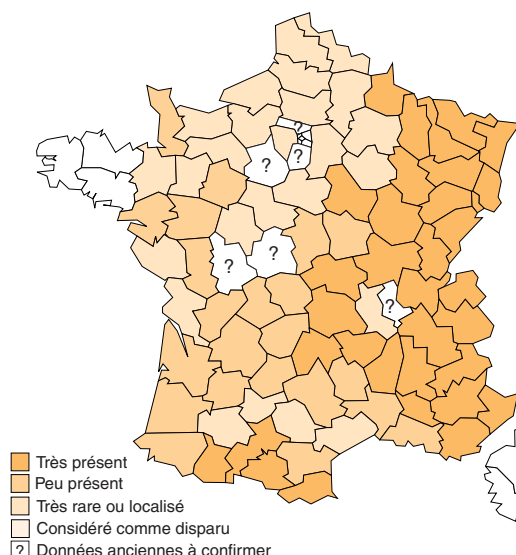
7120 - Tourbières hautes dégradées encore susceptibles de régénération naturelle (Cor. 51.2)

## Répartition géographique

La sous-espèce *E. aurinia aurinia* est la sous-espèce la plus représentée en Europe. Elle est présente de la Grande-Bretagne, du sud de la Suède et de la Finlande jusqu'en Sibérie. Cette sous-espèce est présente dans presque toute la France hors de la zone de l'Olivier (*Olea europaea*).

L'écotype *E. aurinia* forme *xeraurinia* est présent dans le sud-ouest de la France. Il existe aussi dans le quart nord-est. Il existe un écotype lié aux mêmes milieux xériques dans le sud de l'Angleterre et qui se développe aux dépens des mêmes plantes hôtes.

La carte présentée ci-après correspond à la répartition de toutes les sous-espèces.



## Statuts de l'espèce

Directive « Habitats-Faune-Flore » : annexes II

Convention de Berne : annexe II

Espèce d'insecte protégée au niveau national en France (art. 1<sup>er</sup>)

Cotation UICN : France : en danger

## Présence de l'espèce dans des espaces protégés

L'espèce *Eurodryas aurinia* est présente dans 16 réserves naturelles et 4 réserves naturelles volontaires en France. Elle est présente dans 24 sites gérés par le réseau des conservatoires régionaux d'Espaces naturels de France. Cinq de ces sites sont en arrêté de protection de biotope.

## Évolution et état des populations, menaces potentielles

### Évolution et état des populations

Jusqu'à présent les documents tentant de faire un état des populations en France ou en Europe tenaient compte de l'ensemble des sous-espèces d'*Eurodryas aurinia*. Cependant, l'état des populations et les degrés de menace sont très différents selon les sous-espèces (cf. fiche sur les autres sous-espèces d'*E. aurinia*). En ce qui concerne *E. aurinia aurinia*, les populations liées aux milieux humides ont fortement décliné dans toute l'Europe.

### Menaces potentielles

L'assèchement des zones humides dans le cadre d'une urbanisation non maîtrisée et de certaines pratiques agricoles est un des facteurs de menace les plus importants. Ceci provoque une fragmentation importante des habitats potentiels et une isolation des populations.

L'amendement des prairies en nitrates est néfaste aux populations de cette espèce par la raréfaction de sa plante hôte.

La gestion des milieux par un pâturage ovin est déconseillée, car celui-ci exerce une pression très importante sur *Succisa pratensis*.

La fauche pendant la période de développement larvaire.

## Propositions de gestion

### Propositions relatives à l'habitat de l'espèce

Pour l'écotype des milieux humides, faire la cartographie des stations où la Succise est abondante.

Enrayer la fermeture des milieux à l'aide d'un pâturage extensif avec des bovins. Des expériences en Grande-Bretagne sur des prairies humides à Molinie montrent qu'une pression de pâturage de 0,4 à 0,7 UGB à l'hectare semble satisfaisante. Les pontes sont plus importantes si la hauteur de la végétation se situe entre 8 et 20 cm. Pour ce même type d'habitat, la mise en place d'une rotation de la fauche semble moins profitable à l'espèce (WARREN, 1993 ; 1994). Cependant, en France, l'espèce est souvent présente dans des prairies de fauche humides et il nous paraît important de rechercher des systèmes de fauche compatibles avec le maintien de cette activité agricole et le maintien des colonies d'*E. aurinia aurinia*.

En ce qui concerne les pelouses sèches calcaires, les expériences menées en Angleterre (BUTT, 1986), montrent que le pâturage extensif permet le maintien des populations. On a pu montrer que les populations étaient très importantes sur les sites où la densité des plantes hôtes est importante et la hauteur du gazon située entre 5 et 10 cm.

Proposer localement que les périodes de fauche des bords des routes et de curage des fossés soient fonction du cycle de développement de l'espèce.

### Propositions concernant l'espèce

Cartographier sur le site et à sa périphérie, l'ensemble des stations où l'espèce est présente. Rechercher les stations où les effectifs sont les plus importants.

Suivi des effectifs des populations. Il est important de suivre les adultes au printemps et la méthode du transect d'observation (POLLARD, 1982) est une méthode satisfaisante pour avoir un indice annuel d'abondance. Le comptage des nids de chenilles en juillet et en août donne des renseignements complémentaires qui sont indispensables (LEWIS & HURFORD, 1997).

### Conséquences éventuelles de cette gestion sur d'autres espèces

Nous ne possédons pas de données sur l'impact des mesures de gestion proposées pour l'écotype lié aux pelouses calcaires, sur la flore caractéristique de ce type de milieu, notamment les orchidées.

### Exemples de sites avec gestion conservatoire menée

Des opérations de suivi des effectifs d'adultes d'*Eurodryas aurinia* sont réalisées par la Société entomologique du Limousin sur la réserve naturelle de la tourbière des Dauges ; ce site est géré par Espaces naturels du Limousin. Sur ce site, l'ensemble des populations de lépidoptères rhopalocères sont suivis (DELMAS & SIBERT, 1996). Ce suivi vise à évaluer les variations des effectifs des populations. Les éventuelles variations des effectifs seront analysées par rapport aux activités de gestion ou de non-gestion des milieux.

La méthode employée est celle de POLLARD (1982). Après avoir recensé les différents milieux de la tourbière, les entomologistes de la Société entomologique du Limousin ont défini un parcours d'environ 3 km. Ce circuit est découpé en 15 secteurs, un secteur correspondant à un type de milieu. Chaque semaine, un

membre de l'association parcourt à allure régulière ce trajet en comptabilisant les espèces visées par le suivi dans une bande de 5 m autour de lui. L'identification d'*Eurodryas aurinia* ne nécessite pas de mise en collection mais une simple capture pour vérification des critères d'identification. Les comptages s'effectuent dans des conditions pré-définies de température (>13°C avec ensoleillement de plus 60% ou >17°C avec ou sans soleil, entre 10 h 45 et 15 h 45). Pour le suivi réalisé dans la tourbière des Dauges, en prenant en compte le trajet domicile-Dauges, l'association consacre 3 heures par semaine (déplacement compris domicile-tourbière soit 70 km aller-retour) auxquelles il faut rajouter le temps de saisie et d'analyse informatique.

## Expérimentations et axes de recherche à développer

Compléter l'inventaire national pour :

- identifier les sites-clés pour la préservation d'*Eurodryas aurinia aurinia* en France ;
- augmenter nos connaissances sur la répartition des deux écotypes de cette sous-espèce en France.

Développer des axes de recherche pour déterminer les actions de gestion les plus pertinentes pour cette sous-espèce.

Élaborer une méthode d'échantillonnage standardisée afin de réaliser un suivi national des populations.

## Bibliographie

- BUTTERFLIES UNDER THREAT TEAM (BUTT), 1986.- The management of Chalk Grassland for Butterflies. Nature Conservancy Council, Peterborough, 79 p.
- DELMAS S. & SIBERT J.-M., 1996.- Surveillance des populations de rhopalocères de la tourbière des Dauges. In MAURIN H., GUILBOT R., LHONORÉ J., CHABROL L. & SIBERT J.-M. (éds), « Inventaire et cartographie des invertébrés comme contribution à la gestion des milieux naturels français ». Actes du séminaire tenu à Limoges les 17-19 novembre 1995. Collection Patrimoine naturels, volume 25. Service du patrimoine naturel (IEGB/MNHN), Paris, 252 p.
- FIERS V. & al., 1998.- Observatoire du patrimoine naturel des réserves naturelles de France. Analyse et bilan de l'enquête 1996, Ministère de l'Aménagement du territoire et de l'Environnement, Réserves naturelles de France.
- FOUILLET P., 1996.- Les insectes de la directive « Habitats » en Bretagne. Bilan des connaissances sur les espèces dans la région / biologie, écologie, répartition et niveau de vulnérabilité. Rapport DIREN, 34 p.
- HIGGINS L.G., 1950.- A descriptive catalogue of the palearctic *Euphydryas*. *Trans. royal ent. Soc. Lond.*, **101** (12) : 435-499.
- HIGGINS L.G. & HARGREAVES B., 1983.- The butterflies of Britain and Europe. Collins, London.
- \* LEWIS O.T. & HURFORD C., 1997.- Assessing the status of the marsh fritillary butterfly (*Eurodryas aurinia*): an example from glamorgan, UK. *Journal of Insect Conservation*, **1** : 159-166.
- LIGUE SUISSE POUR LA PROTECTION DE LA NATURE (LSPN), 1987.- Les papillons de jour et leurs biotopes. Espèces - Dangers qui les menacent - Protection. LSPN, Bâle, 512 p.
- MAZEL R., 1982.- Seconde contribution expérimentale à la connaissance taxinomique et phylétique de quelques formes d'*Eurodryas aurinia* Rott. *Alexandor*, **12** (7) : 303-316.
- \* MAZEL R., 1984.- Tropisme, hybridation et spéciation chez *Eurodryas aurinia* Rottemburg (Lepidoptera - Nymphalidae). Thèse docteur ingénieur, université de Perpignan, 321 p.
- POLLARD E., 1982.- Monitoring butterfly abundance in relation to the management of a nature reserve. *Biological Conservation*, **24** : 317-328.

- PORTER K., 1983.- Multivoltinism in *Apanteles bignelli* and the influence of weather on synchronization with its host *Euphydryas aurinia*. *Entomologia experimentalis et applicata*, **35** : 155-162.
- SHENEFELT R.D., 1972.- *Hymenopterorum Catalogus*, Uitgeverij Dr. W. Junk N.V., Gravenhage.
- WARREN M.S., 1993.- A review of butterfly conservation in central southern Britain. II. Site management and habitat selection of key species. *Biological Conservation*, **64** : 37-49.
- WARREN M.S., 1994.- The UK status and suspected metapopulation structure of a threatened European butterfly, *Eurodryas aurinia* (the marsh fritillary). *Biological Conservation*, **67** : 239-249.
- \* WARREN M.S., 1997.- *Euphydryas aurinia* Rottemburg, 1775 ; p. : 121-126. In VAN HELSDINGEN P.J., WILLEMSE L. & SPEIGHT M.C.D. (eds), Background information on invertebrates of the Habitats Directive and the Bern Convention. Part I - Crustacea, Coleoptera and Lepidoptera. Coll. Nature et Environnement, n°79, Conseil de l'Europe, Strasbourg, 217 p.

# *Eurodryas aurinia* Rottemburg, 1775

## Autres sous-espèces :

*E. a. beckeri* Lederer, 1853 ; *E. a. provincialis* Boisduval, 1829 ;  
*E. a. pyrenes-debilis* Verity, 1928 ; *E. a. debilis* Oberthür, 1909 (= *glacigenita* Verity, 1928)

Insectes, Lépidoptères, Nymphalides

## Description des sous-espèces

Envergure de l'aile antérieure :

- *E. aurinia beckeri* : 15 à 22 mm ;
- *E. aurinia provincialis* : 18,5 à 23 mm ;
- *E. aurinia pyrenes-debilis* : 12 à 17 mm ;
- *E. aurinia debilis* : 15 à 18,5 mm.

## Papillons mâle et femelle

Les sous-espèces méridionales *Eurodryas aurinia beckeri* et *E. aurinia provincialis* sont en moyenne plus grandes que le type. *E. a. beckeri* présente une dominance rouge, souvent accusée et un vol très vif. *E. a. provincialis* est beaucoup plus homochrome, typiquement chamois clair, assez terne. Les deux autres sous-espèces sont orophiles, nettement plus petites et le dessus des ailes est beaucoup plus chargé de noir.

## Œuf

Il est identique chez toutes les sous-espèces d'*E. aurinia*.

## Chenille

Pour plus de renseignements, se référer à MAZEL (1986).

*E. aurinia beckeri* : les bandes dorsales et latérales comportent d'abondants petits points blancs, circulaires qui donnent un aspect noir-gris à la chenille. Les pattes thoraciques sont noires.

*E. aurinia provincialis* : les stigmates sont moins cerclés de blanc, ce qui est l'inverse pour les autres sous-espèces. Les pattes thoraciques sont jaunâtres. Les bandes dorsales et latérales sont moins visibles que chez *E. aurinia aurinia*.

*E. aurinia pyrenes-debilis* : on observe le même type d'ornementation que chez *E. aurinia aurinia*. Le semis dorsal est moins abondant et les macules latérales plus réduites.

*E. aurinia debilis* : les points blancs sont moins marqués au niveau des bandes latérales qui sont moins distinctes que chez *E. aurinia aurinia*.

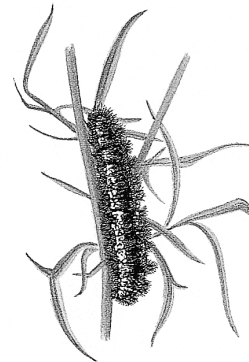
## Chrysalide

Il n'existe pas de variation morphologique importante entre les différentes sous-espèces d'*E. aurinia* en dehors des différences de taille. Les chrysalides sont plus petites chez les formes orophiles.

## Caractères biologiques

### Cycle de développement et activité

Les cycles de développement des sous-espèces d'*E. aurinia* sont similaires mais les périodes de vol des adultes varient. Pour *E. aurinia pyrenes-debilis* et *E. aurinia debilis*, les adultes s'observent de juin à fin août en fonction de l'altitude et des années.



La période de vol des adultes pour *E. aurinia beckeri* et *E. aurinia provincialis* se situe habituellement en mai, certaines années dès avril, et se prolonge rarement en juin.

## Régime alimentaire

*Chenilles d'E. aurinia beckeri* : les plantes hôtes sont le Chèvrefeuille de Toscane (*Lonicera etrusca*) et le Chèvrefeuille des jardins (*Lonicera implexa*).

*Chenilles d'E. aurinia provincialis* : la plante hôte est la Céphalaire à fleurs blanches (*Cephalaria leucantha*). Dans de rares cas, les chenilles sont trouvées au printemps sur quelques autres plantes telle que le Centranthe rouge (*Centranthus ruber*).

*Chenilles d'E. aurinia pyrenes-debilis* : les plantes hôtes sont la Gentiane des Alpes (*Gentiana alpina*), la Gentiane de Koch (*Gentiana acaulis* = *G. kochiana*) et la Succise des prés (*Succisa pratensis*).

*Chenilles d'E. aurinia debilis* : les plantes hôtes sont la Gentiane de Clusius (*Gentiana clusii*), *Gentiana alpina*, *Gentiana acaulis* et *Succisa pratensis*.

Pour les formes orophiles, les observations sur *Succisa pratensis* se font au-dessous de 2 000 m, dans des zones de contact avec *E. a. aurinia*. GERBER émet l'hypothèse que les sous-espèces orophiles sont des formes d'altitude d'*E. aurinia aurinia*. En revanche MAZEL établit l'existence d'une hybridation entre *E. a. pyrenes debilis* et *E. a. aurinia* et admet une origine différente pour les deux peuplements.

## Caractères écologiques

### Habitats fréquentés

*E. aurinia beckeri* se rencontre dans les buissons et fruticées sclérophylles sempervirents méditerranéens et subméditerranéens (maquis et garrigue) (Cor. 32 : fruticées sclérophylles).

La plante hôte d'*E. aurinia provincialis* est répandue principalement dans le sud-sud-est de la France. On la rencontre en dessous de 800 m, dans beaucoup de milieux sur substrat calcaire (bords des chemins, pelouses, garrigues, friches, éboulis, etc.).

Les sous-espèces orophiles fréquentent principalement les pelouses alpines et subalpines (Cor. 36).

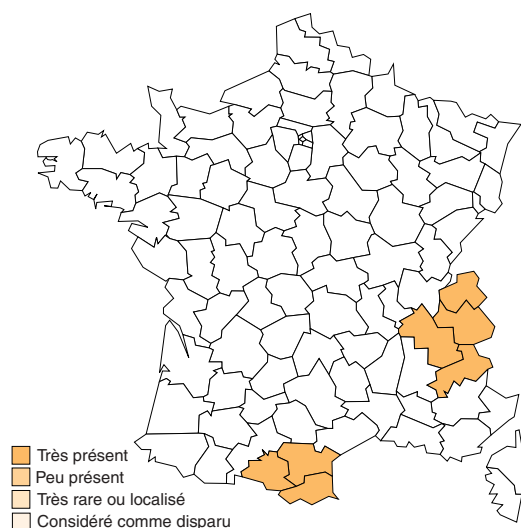
## Quelques habitats de l'annexe I susceptibles d'être concernés

Pour les sous-espèces orophiles :

6170 - Pelouses calcaires alpines et subalpines (Cor. 36.41 à 36.45)

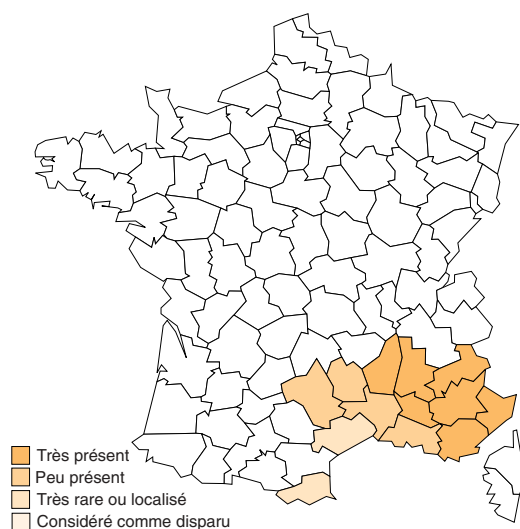
6230 - \* Formations herbeuses à *Nardus*, riches en espèces, sur substrats siliceux des zones montagnardes (et des zones submontagnardes de l'Europe continentale) (Cor. 35.1) : **habitat prioritaire**

## Répartition géographique



*E. aurinia pyrenes-debilis* est une sous-espèce endémique de l'est des Pyrénées.

*E. aurinia debilis* est une sous-espèce des Alpes orientales et centrales. Dans les Hautes-Alpes, au sud du col du Lautaret, il existe une forme assez différente *frigescens*, dont l'origine reste à déterminer.



*E. aurinia beckeri* est une sous-espèce présente dans la péninsule Ibérique. Elle est en limite d'aire en France où on ne la rencontre que dans le département des Pyrénées-Orientales.

*E. aurinia provincialis* se rencontre en Yougoslavie, en Italie et dans le sud-est de la France. Dans le sud du Massif central, on rencontre la forme *salvayrei* qui paraît issue d'un croisement entre *E. aurinia provincialis* et *E. aurinia aurinia* forme *xeraurinia* (écotype xérique d'*E. a. aurinia*).

## Statuts des sous-espèces

Toutes les sous-espèces d'*E. aurinia* ont le même statut de protection que la forme nominale.

## Évolution et état des populations, menaces potentielles

### Évolution et état des populations

Actuellement, les populations d'*E. aurinia provincialis* et d'*E. aurinia debilis* ne sont pas menacées. Ces deux sous-espèces sont communes voire très communes.

Les populations d'*E. aurinia beckeri* ne semblent pas actuellement menacées. Cette sous-espèce est en limite d'aire dans notre pays où elle demeure toujours assez rare et peut, à ce titre, être prise en compte localement dans le cadre d'une gestion conservatoire.

*E. aurinia pyrenes-debilis* constitue une sous-espèce strictement endémique de l'est des Pyrénées dont le statut phylétique est discuté. Ses populations sont disséminées mais souvent abondantes en individus.

### Menaces potentielles

Le pâturage intensif peut être néfaste aux populations d'*E. aurinia pyrenes-debilis*.

## Propositions de gestion

### Propositions relatives à l'habitat des sous-espèces

Mise en place d'un pâturage extensif en rotation dans les stations où sont observées des populations d'*E. aurinia pyrenes-debilis*. Cependant, nous manquons de données sur le long terme et des expérimentations doivent être mises en place afin de mieux cadrer l'intensité de pâturage avec le type d'habitat et la dynamique des populations de cette sous-espèce.

En ce qui concerne le biotope d'*E. aurinia beckeri*, celui-ci est bien répandu dans les Pyrénées-Orientales et ne semble pas menacé.

### Propositions concernant les sous-espèces

Cela concerne seulement *E. aurinia beckeri* et *E. aurinia pyrenes-debilis*.

Cartographier sur le site et à sa périphérie l'ensemble des stations où la sous-espèce est présente. Rechercher les stations où les effectifs sont les plus importants.

Suivi des effectifs des populations. Nous ne possédons pas d'expérience sur le suivi des adultes de ces deux sous-espèces. La méthode de POLLARD (1982) pourrait être satisfaisante. Le comptage des nids de chenilles sur les plantes hôtes est aussi possible, notamment pour *E. aurinia beckeri*.

## Expérimentations et axes de recherche à développer

Développer des axes de recherche pour déterminer les actions de gestion les plus pertinentes pour *E. aurinia pyrenes-debilis*.

Élaborer une méthode d'échantillonnage standardisée afin de réaliser un suivi des populations d'*E. aurinia pyrenes-debilis* et d'*E. aurinia beckeri*.

Mettre en place un programme de recherche pluridisciplinaire (biologie des populations, biogéographie, génétique) pour comprendre la répartition actuelle des différentes sous-espèces d'*E. aurinia*. Actuellement des études fines de génétique moléculaire sont en cours.

## Bibliographie

\* GERBER H., 1972.- Speziation und biologie van *Euphydryas aurinia aurinia*, *E. aurinia debilis* und *E. aurinia debilis* F. *glacieggenita*. *Mitt. Ent. Gesell. Basel*, NF, **22** : 73-87.

- JUTZELER D., 1994.- Quelques observations de terrain sur l'écologie d'*Eurodryas aurinia* ssp. *provincialis* (Boisduval, 1829) en Ligurie (Italie) et dans les Alpes-Maritimes (France) (Lépidoptères : Nymphalidae). *Bulletin de la Société entomologique de Mulhouse*.

- LIGUE SUISSE POUR LA PROTECTION DE LA NATURE (LSPN), 1987.- Les papillons de jour et leurs biotopes. Espèces - Dangers qui les menacent - Protection. LSPN, Bâle, 512 p.

\* MAZEL R., 1984.- Tropisme, hybridation et spéciation chez *Eurodryas aurinia* Rottemburg (Lepidoptera - Nymphalidae). Thèse de doctorat d'État, université de Perpignan, 321 p.

\* MAZEL R., 1986.- Structure et évolution du peuplement d'*Euphydryas aurinia* Rott. dans le sud-ouest européen. *Vie et Milieu*, **36** (3) : 205-225.

- POLLARD E., 1982.- Monitoring butterfly abundance in relation to the management of a nature reserve. *Biological Conservation*, **24** : 317-328.