



# « Pelouses, forêts et habitats à chauves-souris du sud de la vallée de l'Yonne et de ses affluents »



UNION EUROPÉENNE  
Ministère de l'Agriculture, de la Pêche et de l'Alimentation Rural  
(Fonds européen agricole pour le développement rural)  
(L'Europe investit dans le territoire rural)

REGION  
BOURGOGNE  
FRANCHE  
COMTE



MINISTRE DE L'AGRICULTURE  
DE LA PÊCHE ET DE L'ALIMENTATION  
RURALE

PRÉFET  
DE LA RÉGION  
BOURGOGNE  
FRANCHE-COMTE



MINISTRE DE L'AGRICULTURE  
DE LA PÊCHE ET DE L'ALIMENTATION  
RURALE

RÉPUBLIQUE  
FRANÇAISE  
BOURGOGNE  
FRANCHE-COMTE



## Bilan de l'activité 2020

Création : CCAVM



Vue depuis les pelouses sèches de Mailly-le-Château – E. BURLOTTE 2020

## Evaluation et amélioration du dispositif

### ► Actualisation du Document d'Objectifs (Docob)



Lien vers le Docob

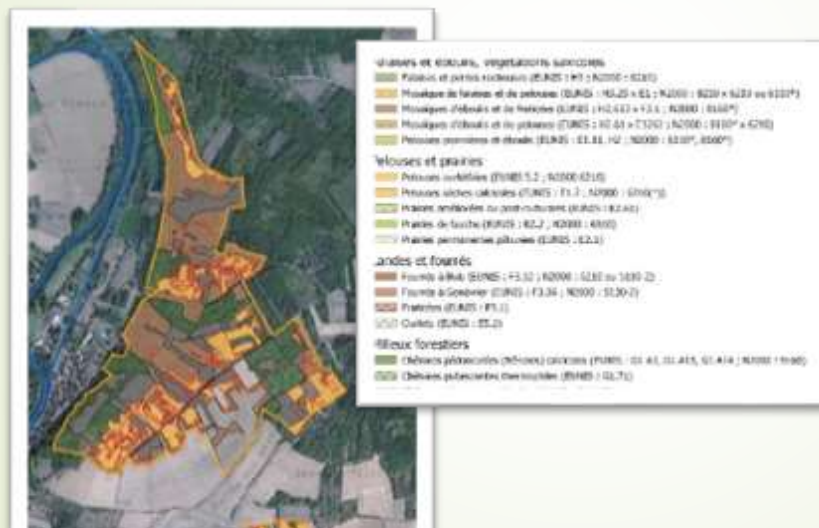
- ✓ Validation par le comité de pilotage le 24 février
- ✓ Approuvé et rendu opérationnel par arrêté préfectoral le 12 octobre 2020 (DDT/SEM/2020/0044).
- ✓ Transmis aux 27 communes du site à l'automne 2020 par la DDT 89.
- ✓ Consultable sur le site internet



# Evaluation et amélioration du dispositif

## Mise à jour de la cartographie des habitats

Réalisée avec le CBNBP (conservatoire botanique)\*. Dans le Docob, ces cartes sont complétées par des cartes permettant de visualiser les entités de gestion du site Natura 2000.



**Cartographie des habitats**



**Cartographie des entités de gestion**

\* Seules les entités du Serein et l'extension d'Arcy-sur-Cure (pour les chauves-souris) n'ont pas de cartographie des habitats.

## Evaluation et amélioration du dispositif

### ➤ Divers

- Participation au club opérateur Natura 2000 de Bourgogne-Franche-Comté (pilote par la DREAL) et au groupe de travail Forêt



- Echanges avec le réseau (Yonne et Région BFC)

## Communication / information / sensibilisation

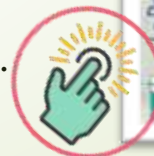
### ► Création du « Petit Guide Natura 2000 du sud de l'Yonne »

Elaboré à partir du nouveau document d'objectifs, ce guide contient les informations essentielles sur le réseau européen Natura 2000 et sur le site « du sud de l'Yonne ».

Il est destiné aux élus et à tous les acteurs du territoire.

Les membres du Copil qui souhaitent se procurer un exemplaire peuvent contacter la CCAVM (service Natura 2000).

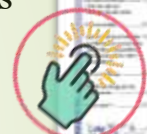
Disponible en téléchargement sur le site internet.



Lien vers le Petit guide

## Communication / information / sensibilisation

- Actualisation partielle du **site internet** [sud-yonne.n2000.fr](http://sud-yonne.n2000.fr)
- Réalisation et diffusion de la **lettre d'infos Natura 2000** :  $\approx$  6.500 exemplaires distribués aux 27 communes du site.



- Mise à jour des **plaquettes des sentiers d'interprétation** « des Boucles de la Cure » (Arcy-sur-Cure et Saint-Moré) et « des fleurs Boudins » (Mailly-la-Ville).

- Réalisation par le CODEVER d'une **affiche sensibilisant les usagers des loisirs motorisés au respect du site N2000**. Pour les propriétaires privés et publics qui le souhaitent.





## Communication / information / sensibilisation

- **Communication pour les contrats Natura 2000** de Mailly-la-Ville et de Coulanges-la-Viveuse.

- **Rencontre des élus du site** pour distribution du petit guide, présentation du Docob et point sur les projets et actions à envisager. 23 communes rencontrées.

- **Divers :**

- Grottes d'Arcy-sur-Cure : projet de sentier pédagogique.

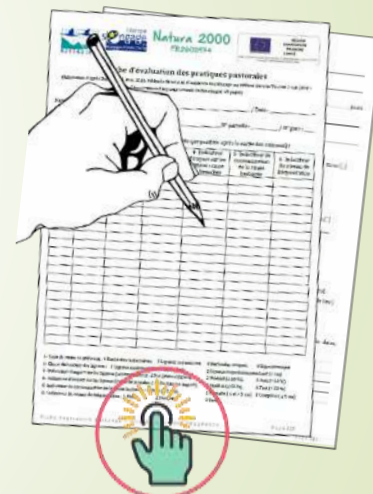
- Rencontre chambre d'agriculture 89 et « Groupe des 30 000 d'Irancy » : réduire les intrants et intégrer la biodiversité (chouves-souris) dans les vignes.



## Mise en œuvre et suivi des mesures de gestion

### ► Suivi du contrat Natura 2000 « Pâturage de la pelouse de la Conge » - Porté par la commune de Coulanges-la-Vineuse (2016-2020)

- Co-organisation des transhumances des ânes
- Suivi technique pendant le pâturage
- Evaluation de l'impact du pâturage
- Accompagnement de la commune pour les demandes de paiement (2016/2017, 2019 et 2020)



Lien vers l'évaluation  
du pâturage 2020



© A. RAPIN



## Mise en œuvre et suivi des mesures de gestion

- Suivi du contrat Natura 2000 « fermeture des cavités à chauves-souris de Mailly-la-Ville » - Porté par l'ONF pour la commune
  - Soutien à l'ONF pour le suivi technique du chantier
  - Aide pour le dossier de demande de paiement



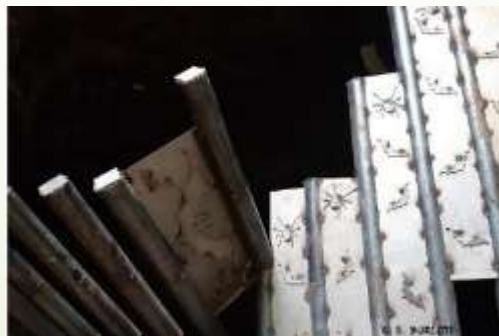
UNION EUROPÉENNE  
Fonds Européen d'Aide Régionale au Développement  
et l'Instrument de Développement Rural

REGION  
BOURGOGNE  
FRANCHE  
COMTE



# Mise en œuvre et suivi des mesures de gestion

- Fermeture des cavités de Mailly-la-Ville en images (© A. CARTIER et E. BURLOTTE)



## Mise en œuvre et suivi des mesures de gestion

- Montage d'un contrat Natura 2000 « mise en défens et aménagement d'un blockhaus pour les chauves-souris » - Porté par M. CHARRIAT (IRANCY)



Ce contrat prévoit la fermeture des accès pour les humains, la création d'accès pour les chauves-souris ainsi que l'aménagement du blockhaus dans le but d'améliorer la qualité d'accueil du gîte. Les travaux sont prévus pour début 2021 (avant l'arrivée des chauves-souris sur ce site de mise-bas)



# Mise en œuvre et suivi des mesures de gestion

- **Renouvellement du contrat Natura 2000 « restauration et entretien de la pelouse de la Conge »** - Porté par la commune de Coulanges-la-Vineuse (2021-2025)



Ce contrat prévoit le renouvellement du pâturage par les ânes (2 ha) pendant 5 ans et des tests de gestion complémentaires : arrachage de ligneux sur 0,05 ha et coupe annuelle des ligneux sur 0,1 ha.

## Mise en œuvre et suivi des mesures de gestion

Office National des Forêts



- Aide pour le contrat Natura 2000 « gestion de la pelouse de Broseles » - Porté par l'ONF pour la commune (2021-2025)



Ce contrat prévoit l'équipement pastoral (broyage des linéaires et pose de piquets de soutien) et pendant 5 ans du pâturage ovin sur 8,3 ha et un broyage léger sur 1 500 m<sup>2</sup> pour permettre le pâturage sur un secteur très embroussaillé.



## Mise en œuvre et suivi des mesures de gestion

### ► Evaluation de l'état de conservation (EEC) des pelouses du site



- Préparation : bibliographie, montage du protocole, choix des entités et transects, fiches de relevés, cartes, ...
- Terrain : 15 communes, 34 transects (longueur moyenne 47 m).
- Détermination botanique et saisie des données



Lien vers [l'EEC du site 19 réalisée en 2014](#)





## Mise en œuvre et suivi des mesures de gestion

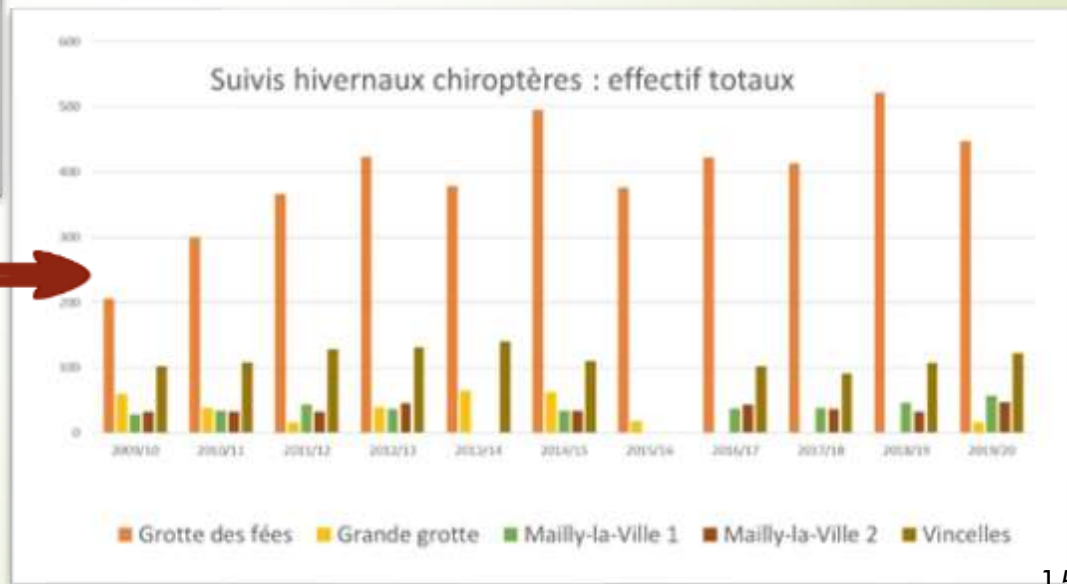
### ► Suivis des populations de chauves-souris (partenariat SHNA)

Colonie	2019	2020
<b>Grands murins</b> L'Isle-sur-Serein	577	460
<b>Petits rhinolophes</b> L'Isle-sur-Serein	81	47
<b>Petits rhinolophes</b> Cravant	42	42
<b>Murins à oreilles échancrées</b> Arcy-sur-Cure	360	330

➤ Comptage des colonies de mise-bas connues sur le site Natura 2000

➤ Participation aux comptages hivernaux (détails dans le Docob).

➤ Prospection des cavités des boucles de la Cure (Saint-Moré et Arcy)



## Mise en œuvre et suivi des mesures de gestion

### ► Divers

- Suivi des projets du Conservatoire d'Espèce Naturels de Bourgogne (CENB) : échanges réguliers sur les contrats en cours (voir partie spécifique), visite sur site avec le chargé de missions.
- Pose d'enregistreurs passifs d'ultrasons à chauves-souris devant les cavités de Mailly-la-Ville à l'automne pour mettre en évidence une éventuelle activité de 'swarming'.
- Engagement de réflexions avec les partenaires sur la mise en place de futurs projets ou contrats Natura 2000.

## Articulation avec les projets du territoire : veille, conseil et appui technique

- Relecture et conseil sur l'aménagement de la forêt communale de Coulanges-la-Vineuse 2021-2040 (ONF).
- Echanges avec le CRPF sur la thématique haie et bocage dans l'Yonne.
- Réunion SDEY et réseau Natura 89 sur le thème de l'éclairage public et enjeux biodiversité (notamment chauves-souris).





## Articulation avec les projets du territoire : veille, conseil et appui technique

- Réunion pour le projet Espace Naturel Sensible à Voutenay-sur-Cure (CD89)
- Echanges avec le bureau d'étude sur le bilan du plan de gestion de la réserve du Bois du Parc.
- Réunion avec le réseau régional d'entretien des lignes SNCF.
- Echanges avec le Syndicat du Serein : enjeux et perspectives sur l'entité du Serein du site Natura 2000.



# Gestion administrative et financière, suivi de l'animation et du comité de pilotage

Lien vers les documents  
(Copil, rapports...)



## Formation – 3 %



BRENNE - BERRY



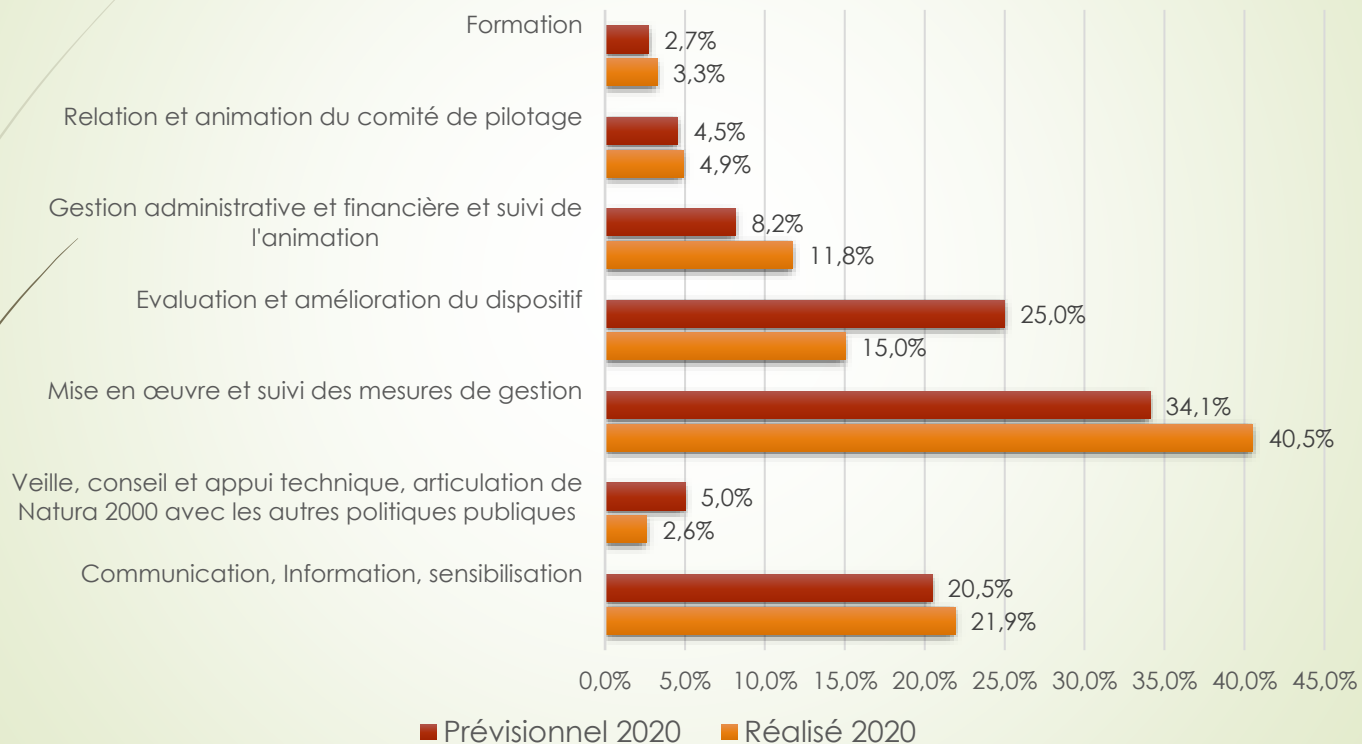
27 > 31 juillet  
(5 jours)

Identification et écologie  
acoustique des Chiroptères  
Niveau 1 : phase auditive

Intervenant :  
Michel BARATAUD, spécialiste de  
l'écologie acoustique des Chiroptères

Professionnels de l'environnement  
(chargés d'études, gestionnaires  
d'espaces naturels)...

## Récapitulatif du temps consacré par mission





## Les contrats Natura 2000 du CENB sur le site en 2020

- Trois contrats d'entretien écologique de pelouses calcaires par éco-pâturage :
  - 2018-2022 sur la Côte de Char à Saint-Moré (2 ha)
  - 2020-2024 sur la Côte de l'étang à Voutenay-sur-Cure (3 ha)
  - 2020-2024 sur le Mont Lignon à Fontenay-près-Vézelay (0,61 ha)



Lien vers les  
actualités du CENB



© M. JOUVE



© M. JOUVE

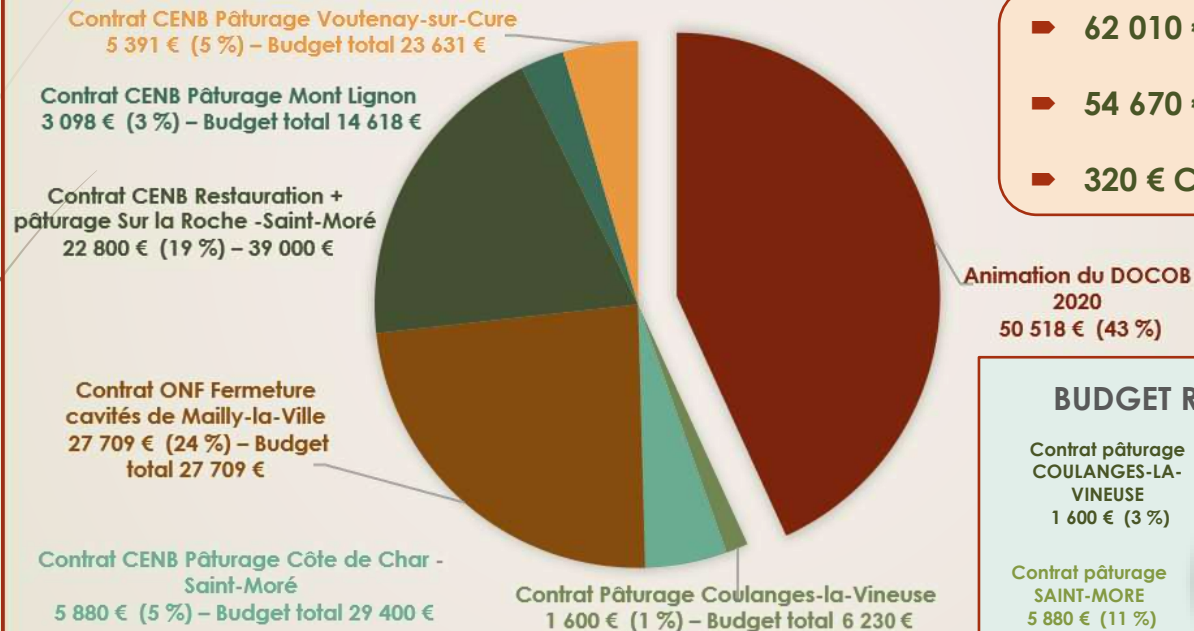
## Les contrats Natura 2000 du CENB sur le site en 2020

- Un contrat de restauration de milieu ouvert et d'éco-pâturage au lieu-dit « Sur la Roche » à Saint-Moré (2019-2023) :
  - Pâturage annuel (premier passage au printemps 2020)
  - Chantier de restauration (coupe de pins et broyage des ligneux) réalisé à l'automne 2020.



# Budget du site Natura 2000

## BUDGET GLOBAL EN 2020 ≈ 117 000 €



- 62 010 € Europe (FEADER)
- 54 670 € Etat
- 320 € Coulanges-la-Vineuse

## BUDGET REALISÉ 2019 ≈ 54 600 €

